

جامعة الموصل  
كلية الآثار



وزارة التعليم العالي  
والبحوث العلمي

ISSN 2304 - 103X

IRAQI

Academic Scientific Journals

مجلة

عراق  
الآثار  
القديمة



مجلة علمية محكمة تبحث في آثار العراق والشرق الأدنى القديم  
تصدر عن كلية الآثار في جامعة الموصل / الجزء الأول - المجلد السادس / ٥١٤٤٢ / ٢٠٢١ م



ISSN 2304-103X

# مجلة

# أَثَرُ الرَّافِدَيْنِ

مجلة علمية محكمة تبحث في آثار العراق و الشرق الأدنى القديم

تصدر عن كلية الآثار في جامعة الموصل

البريد الإلكتروني [uom.atharalrafedain@gmail.com](mailto:uom.atharalrafedain@gmail.com) E-Mail:

الجزء الاول / المجلد السادس رجب ١٤٤٢ هـ / شباط ٢٠٢١ م

رقم الايداع في دار الكتب والوثائق ببغداد

(١٧١٢) لسنة ٢٠١٢



بِسْمِ اللَّهِ الرَّحْمَنِ الرَّحِيمِ



## هياة التحرير

أ. خالد سالم اسماعيل

رئيس التحرير

أ.م. حسنين حيدر عبد الواحد

مدير التحرير

## الاعضاء

أ.د. اليزابيث ستون

أ.د. ادل هايد اوتو

أ.د. والتر سلابيركر

أ.د. نيكولو ماركييتي

أ.د. هديب حياوي عبد الكريم

أ.د. جواد مطر الموسوي

أ.د. رفاه جاسم حمادي

أ.د. عادل هاشم علي

أ.م.د. ياسمين عبد الكريم محمد علي

أ.م.د. فيان موفق رشيد

أ.م.د. هاني عبد الغني عبد الله

مقوم اللغة العربية  
أ.م.د. معن يحيى محمد  
قسم اللغة العربية / كلية الآداب / جامعة الموصل

مقوم اللغة الانكليزية  
م.م. عمار احمد محمود  
قسم الترجمة / كلية الآداب / جامعة الموصل

تصميم الغلاف  
د. عامر الجميلي



## قواعد النشر في مجلة آثار الرافدين

- ١- تقبل المجلة البحوث العلمية التي تقع في تخصصات:
  - علم الآثار بفرعيه القديم والإسلامي .
  - اللغات القديمة بلهجاتها و الدراسات المقارنة.
  - الكتابات المسمارية و الخطوط القديمة .
  - الدراسات التاريخية والحضارية .
  - الجيولوجيا الاثارية .
  - تقنيات المسح الاثاري .
  - الدراسات الانثروبولوجية .
  - الصيانة والترميم .
- ٢- تقدم البحوث الى المجلة باللغتين العربية أو الانكليزية .
- ٣- يطبع البحث على ورق (A4)، وبنظام (word – 2010)، وبمسافات مزدوجة بين الاسطر، وبخط Simplified Arabic للغة العربية، و Times New Roman للغة الانكليزية، ويسلم على قرص ليزري (CD) ، وبنسختين ورقيتين.
- ٤- يطبع عنوان البحث في وسط الصفحة يليه اسم الباحث ودرجته العلمية ومكان عمله كاملاً والبريد الالكتروني (e-mail).
- ٥- يجب ان يحتوي البحث ملخصاً باللغتين العربية والانكليزية على ان لا تزيد عن (١٠٠) كلمة.
- ٦- يحتوي ملخص البحث بالإنكليزية على عنوان البحث واسم الباحث ودرجته العلمية ومكان عمله كاملاً والبريد الالكتروني له.
- ٧- تضمنين البحث كلمات مفتاحية تتعلق بعنوان البحث ومضمونه.
- ٨- ان لا يكون البحث قد تم نشره سابقاً أو كان مقداً لنيل درجة علمية أو مستلاً من ملكية فكرية لباحث آخر، وعلى الباحث التعهد بذلك خطياً عند تقديمه للنشر.
- ٩- يلتزم الباحث باتباع الاسس العلمية السليمة في بحثه.
- ١٠- يلزم الباحث بتعديل فقرات بحثه ليتناسب مع مقترحات الخبراء واسلوب النشر في المجلة.

- ١١- لا تتجاوز عدد صفحات البحث عن (٢٥)، صفحة وفي حال تجاوز العدد المطلوب يتكفل الباحث بدفع مبلغاً اضافياً عن كل صفحة اضافية.
- ١٢- لا تعاد اصول البحوث المقدمة للمجلة الى اصحابها سواء نشرت أم لم تنشر.
- ١٣- ترقم الجداول والاشكال على التوالي وبحسب ورودها في البحث، وتزود بعناوين، وتقدم بأوراق منفصلة وتقدم المخططات بالحبر الاسود والصور تكون عالية الدقة.
- ١٤- تكتب ارقام الهوامش بين قوسين وترد متسلسلة في نهاية البحث.
- ١٥- يشار الى اسم المصدر كاملاً في الهامش مع وضع مختصر المصدر بين قوسين في نهاية الهامش.
- ١٦- يتحمل الباحث تصحيح ما يرد في بحثه من اخطاء لغوية وطباعية.
- ١٧- تعمل المجلة وفق التمويل الذاتي، ولذلك يتحمل الباحث اجور النشر البالغة (١٠٠٠٠٠٠)، مئة الف دينار عراقي.
- ١٨- يزود كل باحث بمستل من بحثه، أما نسخة المجلة كاملة فتطلب من سكرتارية المجلة لقاء ثمن تحدده هيئة التحرير.
- ١٩- ترسل البحوث على البريد الالكتروني للمجلة:

[uom.atharalrafedain@gmail.com](mailto:uom.atharalrafedain@gmail.com)

## ثبت المحتويات

العنوان	اسم الباحث	الصفحة
توطئة	أ. خالد سالم اسماعيل	١
من ملاحم ملوك بلاد الرافدين في الألف الثاني والأول قبل الميلاد - دراسة تحليلية	عدي عبدالوهاب النعيمي أ. خالد سالم اسماعيل	١٩-٣
"الفدّية" في النصوص الأكّدية	أ. د. فاروق إسماعيل	٤٤-٢١
هواجس خوف الآشوريين وقلقهم من الأرواح الشريرة والعاريت	ريم محمد صالح مصطفى أ.د. صفوان سامي سعيد	٧٠-٤٥
مدينة سيواس قبل حكم السلاجقة	سندس علي حمادي أ.د. ياسر عبد الجواد المشهداني	٩١-٧١
التنقيبات الروسية في منطقة سنجار شمال العراق	أ.م.د. محمد كامل روكان م.د. جمعة حريز الطلبي	١١٤-٩٣
البيوت السكنية من العصر الاشوري الحديث (٩١١ - ٦١٢) ق.م - مواقع منتخبة من منطقة مشروع سد مكحول	مصطفى احمد علي السامرائي أ.م.د. ياسمين عبد الكريم محمد علي	١٣٧-١١٥
من الجوامع التراثية في مدينة سنجار	فالح غضوي نومان الشمري أ.م.د. حيدر فرحان حسين الصبيحاي	١٦٤-١٣٩
"اهمية الحبوب المتفحمة في مواقع الحفريات الأثرية في عصور ما قبل التاريخ- دراسة تحليلية"	أ.م.د. حسين يوسف حازم	١٨٥-١٦٥
جهود الأسر العلمية في بناء المدارس والتدريس (أسرة ابن الجوزي إنموذجاً)	اشرف عزيز عبد الكريم الهلاي بك د. شكيب راشد بشير ال فتاح	٢١٢-١٨٧
دوافع تحنيط الحيوانات عند المصريين القدماء	أ.م.د. وسناء حسون يونس الاغا	٢٣٣-٢١٣
وصولات انجاز اللبن من مدينة بيكاسي " تل ابوعنتيك" - دراسة تحليلية لنصوص مسمارية غير منشورة "	د.آرام جلال حسن الهموندي	٢٦١-٢٣٥
نصوص اقتصادية غير منشورة من سلالة اور الثالثة	م.د. مهند خلف جمين الشمري حنان عبد الحمزة بعيوي	٢٧٩-٢٦٣
الشياطين والأرواح الشريرة في العراق القديم في ضوء النصوص المسمارية	مُنْتَى سعدون ظافر الهنداوي ا.د. محمود ابراهيم حسين م.د.داليا محمد السيد	٣٠٢-٢٨١



البيوت السكنية من العصر الاشوري الحديث ( ٩١١ - ٦١٢ ) ق.م - مواقع منتخبة من  
منطقة مشروع سد مكحول

أ.م.د. ياسمين عبد الكريم محمد علي  
كلية الاثار/ جامعة الموصل  
Yasamin\_alasady@uomosul.edu.iq

مصطفى احمد علي السامرائي  
طالب دراسات عليا/ ماجستير  
mm5045616@gmail.com

تاريخ قبول النشر: ٢٠٢٠/١٠/١١

تاريخ تقديم البحث للمجلة: ٢٠٢٠/٩/٧

### الملخص:

تعد عمارة البيوت السكنية واحدة من المنجزات الحضارية التي تعكس جانبا من الحياة اليومية للمجتمع ، فضلاً عن الجانب الحضاري ومعماري لسكان المنطقة وفي الوقت نفسه تعكس ما توصل اليه الانسان من إمكانيات وتطور حضاري فضلا عن الامكانيات الاقتصادية ، وفرت له الطبيعة من موارد طبيعية وكيفية الافادة منها ، فضلا عن المادة الاولية المستخدمة في البناء ومدى وملاءمتها مع الطبيعة، وقد تم اختيار عمارة البيوت السكنية في منطقة مشروع سد مكحول في العصر الاشوري الحديث لتكون موضوعا لهذا البحث ولا سيما ان مواقع هذه منطقة العائدة الى هذه الحقبة الزمنية من تاريخ العراق لم تدرس حتى الان بشكل مفصل ومتكامل ومن بين تلك المواقع هو تل مرموص ١ ، وتل الفرس ، وتل الذهب ، وتل الزاب وان ما كشف في هذه المستوطنات من بقايا بنائية ولقى اثرية يشير الى انها كانت مستوطنات العصر الاشوري الحديث المهمة إذ تعد هذه البقايا البنائية على قدر كبير من الاهمية إذ زودتنا معلومات عن عمارة البيوت السكنية في المنطقة الشمالية في العصر الاشوري الحديث.

**الكلمات المفتاحية:** العصر الاشوري الحديث، منطقة مشروع سد مكحول، تل مرموص ١ ، تل الفرس ، تل الذهب ، تل الزاب.

### **Residential Houses from the Moncorn Assyrian Period (911-612) BC. M- Elected Sites from the Makhul Dam Project Area**

**Mustafa Ahmed Ali Al-Samarrai**  
M.A. Student

**Asst. Prof.Dr.**  
**Yasmine Abdul Karim Mohammed Ali**  
College of Archaeology  
University of Mosul

### **Abstract:**

The architecture of residential houses is one of the achievements and civilization that reflects part of the daily life of the society, as well as

the civilized and architectural aspect of the inhabitants of the region and at the same time reflects the human mechanism of the possibilities and development of civilization as well as economic potentialities, and the natural resources and how to benefit from those resources, in addition to the raw material used in the construction and the extent of its appropriateness with nature. has been chosen the building of residential houses in the area of the project of the Makhul Dam project in the neo Assyrian period. To be the title of this research, especially that the sites of this area belonging to this time period of the history of Iraq have not yet been studied in full, and of those sites is Tel Maramos 1, Tall al-Fars, Tall al-Dagh, Tall al-Zab, and that the in these settlements of construction remains and archaeological finds indicates that they were important settlements of the neo Assyrian period, these building remains are very important, as they provided us with information on the building of residential houses in the northern region of the neo Assyrian period.

**Keywords:** Talk , Modern Assyrian Era , Makhul Dam Project Area, Tall Maramos1 , Tall al-Fars, Tall al-Dagh , Tall alZab,

## المقدمة

تعد العمارة بصورة عامة واحدة من أهم المنجزات الحضارية في تاريخ العراق القديم وادواره المهمة، التي افرزت ارثاً حضارياً مهماً ومنها عمارة البيوت السكنية، وان لهذه العمارة اهمية كبيرة إذ تعكس ما توصل اليه الانسان من إمكانيات وتطور حضاري فضلاً عن ما تطلبه حاجته المتزايدة في توفير المأوى والاستقرار في اماكن معينة لأداء نشاطاته اليومية لذلك قد حظي هذا النوع من العمارة وعلى مر العصور باهتمام واسع، كما انها تعكس جانباً مهماً من حياة المجتمع اليومية الاجتماعية و السياسية والاقتصادية ، فضلاً عن الجانب الحضاري والعماري لسكان المنطقة، فضلاً عن المادة الاولية التي شيدت بها ، وكذلك معرفة الانسان لتلك المادة ومدى وملاءمتها مع الطبيعة، وكانت مواقع منطقة مشروع سد مكحول على الرغم من طبيعة تنقيباتها الانقاذية الا أنها كانت على قدر كبير من الاهمية إذ زودتنا معلومات عن عمارة البيوت السكنية في المنطقة الشمالية من العصر الاشوري الحديث.

## بداية عمارة البيوت السكنية في العراق القديم:

سكن الانسان العراقي في بداية حياته في الكهوف والملاجئ الطبيعية لحماية نفسه من عوامل الطبيعة<sup>(١)</sup> ، وقد اتخذ من كهف هزار مرد<sup>(٢)</sup> وكهف برد بالكه<sup>(٣)</sup> وغيرها من الكهوف في مناطق متفرقة شمالي العراق<sup>(٤)</sup> ، إذ لجأ الانسان الى الكهوف لكي تحميه من عوامل الطبيعة القاسية وكذلك من مخاطر الحيوانات التي تهدد حياته<sup>(٥)</sup> ، وفي بداية العصر الحجري الوسيط<sup>(٦)</sup> ساعدت الظروف الطبيعية الانسان في الخروج من الكهوف ، ومحاولته لبدء العيش في

البيوت السكنية من العصر الاشوري الحديث ( ٩١١ - ٦١٢ ) ق.م مصطفى احمد علي السامرائي  
مواقع منتخبة من منطقة مشروع سد مكحول أ.م.د. ياسمين عبد الكريم محمد علي  
المستوطنات المؤقتة وساعدته في ذلك العديد من العوامل كان في مقدمتها هو اعتدال المناخ<sup>(٧)</sup>  
في العصر الحجري الوسيط حيث كان لهذا الاعتدال تأثير كبير في هذا الانتقال من الكهوف  
الى المستوطنات المؤقتة فضلا عن التطور وزيادة الخبرة لدى الانسان والتقدم الذي احرزه في  
المجال الصناعي ومعرفته لصناعة الألات والادوات الحجرية<sup>(٨)</sup> ومن ابرز هذه المستوطنات  
المؤقتة التي ظهرت في بداية العصر الحجري الوسيط<sup>(٩)</sup> هي قرية زاوي جمي<sup>(١٠)</sup> التي عدت  
اول مستوطن في العراق واول قرية من نوعها في العالم<sup>(١١)</sup> وقرية ملفعات<sup>(١٢)</sup> وقرية نمريك<sup>(١٣)</sup>،  
وقد شيدت اول البيوت السكنية في هذه المستوطنات إذ كانت لا تتعدى سوى حفر دائرية في  
الارض يرفعون جدرانها بالحجارة والطين ويسقفونها بالقصب واغصان الاشجار فكانت تلك  
البيوت هي المحاولات الاولى لعمارة البيوت السكنية بشكلها الدائري<sup>(١٤)</sup>

ومن هنا تظهر اهمية دراسة البيوت السكنية في العراق القديم ، إذ تعكس عمارة هذا النوع من  
المباني نمط حياة الانسان وتطوره عبر العصور فضلاً عن معلومات التي تقدمها هذه  
المخططات والبقايا المعمارية عن الجانب الاقتصادي والحياة الاجتماعية والاسرية وتطور الحرف  
والصناعات عن طريق المخلفات التي ترفدنا بها عمارة البيوت السكنية .

تناولت هذه الدراسة البيوت السكنية التي تم كشفها في منطقة مشروع سد مكحول ضمن مواقع  
منتخبة في طبقات العصر الاشوري الحديث، إذ تم استعراض البيوت السكنية في مواقع منتخبة  
منها، تل مرموص ١ وتل الذهب و تل الفرس فضلاً عما تم العثور عليه في تل الزاب ، يلي ذلك  
ما توصلت اليه الدراسة من استنتاجات .

### عمارة البيوت السكنية في العصر الاشوري الحديث ( ٩١١ - ٦١٢ ) ق . م

على الرغم من التطور الحضاري والعماري الذي شهده تاريخ العراق القديم في المجالات  
كافة إبان العصر الاشوري الحديث الا ان عمارة البيوت السكنية في منطقة مشروع سد مكحول  
لم تسعنا بالعديد من النماذج إذ امتازت المخلفات العمارية من هذا العصر بقلتها مقارنة بالحقبه  
الزمنية ، وعلى الرغم من قلة النماذج المكتشفة في هذا العصر الا انها كانت من الوحدات  
السكنية المميزة في عمارة البيوت السكنية في منطقة مشروع سد مكحول ، فقد تميزت هذه  
الوحدات بأنها ذات اشكال مضلعة ومنتظمة من حيث التخطيط ، و ربما كانت ذات تخطيط  
مسبق ويظهر ذلك واضحاً جلياً من درجة الاهتمام الواضح بجدرانها الخارجية وتقسيماتها  
الداخلية ذات الزوايا القائمة ، وبشكل عام فإن البيوت او الوحدات السكنية المكتشفة في هذه  
المواقع ضمت ساحات او فناءات وسطية تحيط بها الغرف وتطل مداخل هذه الغرف عليها ،  
ومن الجدير بالذكر هنا عند الحديث عن الوحدات السكنية ان الجدران كانت ذات سمك متباين  
وهذا يذكرنا بما ظهر في الجدران الخاصة بالوحدات السكنية من العصر الأكدي<sup>١٥</sup>، فضلاً عن

ذلك فأنها بُنيت بمادة اللبن والبعض الآخر بالحجر غير مهندم، كما استخدم أسلوب الدفن تحت أرضيات السكن ، كما احتوت بعض الغرف على التنانير لعمل الخبز وربما استخدمت أيضاً لأعداد الطعام والبعض الآخر وجد في الساحات ، كما أنه ظهر تباين في أحجام الغرف فيما بينها وما بين غرف كبيرة وأخرى صغيرة في الوحدة السكنية الواحدة وربما بحسب وظيفة الغرفة التي بنيت من أجلها، وبلطت بعض أرضيات الغرف والساحة بالأجر كما تميزت بعض الغرف باحتوائها على دكاك تكون على طول الجدار، أما مداخل هذه الوحدات فقد تميزت بوجود صنارات للأبواب<sup>(١٦)</sup> فضلاً عن وجود مجارٍ لتصريف المياه من الساحة إلى خارج الوحدة السكنية أو من المرافق الخدمية، كما عثر على أماكن تصريف المياه تحت أرضية السكن وقد احتوت بعضها على دورين بنائيين مما يشير إلى استمرار السكن كما تميزت بعض الوحدات البنائية باتجاهها إلى الشرق من النهر لاحتوائها على مسناه لحماية الوحدات السكنية من مخاطر مياه النهر وجرفها أثناء ارتفاع مناسيب النهر وقت الفيضانات .

#### البيوت السكنية من موقع تل مرموص<sup>(١٧)</sup>:

أظهرت التنقيبات الأثرية في الطبقة الثالثة من ( تل مرموص ١ ) عن وحدة سكنية وهي تمثل أول طبقة يعود الاستيطان فيها بعد انقطاع فترة طويلة ما يزيد عن ألف سنة وهي وحدة سكنية غير الكاملة بنيت باللبن المستطيل وكذلك استخدم الحجر غير المهندم في مناطق معينة من الجدران أما المادة الرابطة المستخدمة في هذه الوحدة فكانت من الطين، وتتألف هذه الوحدة من مجموعة من الغرف الغير كاملة باستثناء غرفة واحدة كاملة، وقد كانت جدران هذه الغرف سميكة ، فضلاً عن العثور على بقايا تنور لعمل الخبز<sup>(١٨)</sup>، وإلى حافة الوحدة السكنية من جهة النهر تظهر بقايا مسناه والهدف منها هي حماية المستوطن من مياه النهر وهي مفصولة عن أبنية الوحدة السكنية وتتكون من ست درجات عرض الدرجة الواحدة (٤٠) سم وارتفاعها (٣٠) سم<sup>(١٩)</sup> (الشكل ١)

أما أبنية الطبقة الثانية والتي تعود إلى العصر نفسه، فقد كشفت التنقيبات الأثرية عن وحدة سكنية بنيت باللبن المستطيل فضلاً عن الحجر غير المهندم الذي استخدم في أماكن قليلة من الجدران<sup>٢٠</sup>، وتتكون هذه الوحدة السكنية من ست غرف تنقسم إلى قسمين ، يفصل بينهما فضاء حيث يمثل القسم الغربي منه الغرف الثلاثة تحمل الأرقام (٩ - ١٠ - ١١) وهي غرف غير كاملة بسبب التخريب الذي تعرض له الموقع ولكن يتضح عن طريق الأجزاء الباقية للغرفتين (٩ - ١٠) ربما كانتا ذات تخطيط مستطيل أو مربع الشكل وإلى الجهة الشمالية الشرقية منهما بقايا أجزاء من جدران (الغرفة ١١).

أما القسم الشرقي فيتألف من ثلاث غرف هي (٦ - ٧ - ٨) ، أكبر هذه الغرف هي (الغرفة ٨) ، والتي تعرض أحد جدرانها إلى الضرر، وتحدها من جهة الشرق غرفتان أصغر



البيوت السكنية من العصر الاثوري الحديث ( ٩١١ - ٦١٢ ) ق.م. مصطفى احمد علي السامرائي  
مواقع منتخبة من منطقة مشروع سد مكحول أ.م.د. ياسمين عبد الكريم محمد علي  
منها حجماً وهي (الغرفة ٦) تبلغ ابعادها ( ٥,٤٠ × ٢,٢٠ ) م والى الاسفل منها (الغرفة ٧)  
والتي تبلغ ابعادها ( ٥,٤٠ × ٢,٦٠ ) م<sup>(٢١)</sup>، ويلاحظ في هذه الطبقة اختفاء المسناة التي ظهرت  
في الطبقة الثالثة ولربما ان ساكني هذه الطبقة كانوا قد استخدموا المسناة نفسها من الطبقة  
السابقة<sup>(٢٢)</sup> (الشكل ٢).

أما ما كشفت عنه التنقيبات الأثرية في الطبقة الاولى فقد تمثل بوحدة سكنية تتكون من  
عدد من الغرف لها اكثر من أرضية وربما يعود سبب ذلك الى الحريق الذي تعرضت له هذه  
الارضية والتي تبدو اثاره واضحة في المبنى هذا ما دفع ساكنو البيت إلى تجديد الأرضية مرة  
ثانية إذ تم العثور في الارضية السفلى للمبنى على كميات من الرماد ناتجة عن اثار حريق ربما  
التهم المبنى وتميزت هذه الوحدة بأن جميع مرافقها مستطيلة ومنتظمة الشكل وربما ذات تخطيط  
مسبق لاتجاه زواياها نحو الجهات الأربعة قوامها ساحة وسطية كبيرة مستطيلة الشكل تبلغ  
أبعادها ( ١٤ × ١٠ ) م وتحيط بها الغرف من جانبيين في كل جانب يتألف من صف من غرفتين  
تتصل هذه الغرف بواسطة مدخل واحد في كل جانب حيث يؤدي إلى الصف الأول الذي يقع  
في الجهة الشمالية الغربية وكان هذا المدخل واسع إذ يبلغ عرضه ( ١,٤٠ ) م ، عليه صنارة  
دائرية الشكل موضوعة من جهة الساحة ويؤدي هذا المدخل بدوره إلى (الغرفة ١) وهي غرفة  
طولية تبلغ أبعادها ( ١١ × ٣ ) م وقد كان جزء من أرضيتها مبلط بالحجر غير المهتمد وتحديداً  
في الجانب الجنوبي أما في ضلعها الشمالي فهناك مدخل آخر يبلغ عرضه (١) م يؤدي إلى  
الغرفة الثانية من هذا الصف والتي تحمل ( الرقم ٢ ) وهي أصغر مساحة من سابقتها حيث تبلغ  
أبعادها ( ٣,٤٠ × ٣ ) م وربما لها مدخل ينفذ إلى خارج الوحدة السكنية من ضلعها الشمالي أو  
ربما كان هناك مرافق معمارية تمت ازلتها بفعل عوامل التعرية أو تجاوز السكان المحليين، كما  
يلاحظ وجود طلعة صغيرة في الجدار الشرقي لها.<sup>(٢٣)</sup>

اما في الجهة الشمالية الشرقية من المبنى فهي لا تختلف كثيراً عن سابقتها فأنها أيضاً  
تتألف من صف واحد يحتوي على غرفتين ويؤدي اليها مدخل يبلغ عرضه (٩٠) سم ويؤدي هذا  
المدخل إلى (الغرفة ٤) التي تبلغ أبعادها ( ٦ × ٣ ) م وقد عثر في داخلها على تنورين وكميات  
كبيرة من الرماد ربما استخدمت هذه الغرف لأغراض خدمية، والى الأسفل منها تقع (الغرفة ٥)  
وربما كانت في الأصل غرفة واحدة إلا أنها فُصلت بواسطة جدار مضاف، وفي وسط ضلعها  
الشرقي مدخل يبلغ عرضه (١,٢٥) م ويؤدي إلى اتجاه الشرق ولا يُعرف هل هو المدخل الرئيس  
للوحدة السكنية أم أن هناك غرفاً تابعة إلى هذه الوحدة ترتبط فيما بينها بواسطة مداخل وربما ان  
مثل هذه المرافق قد استخدمت لأغراض خدمية وقد ازيلت بفعل عوامل التعرية أو التخريب.<sup>(٢٤)</sup>

ولقد تميزت هذه الوحدة السكنية بسمك جدرانها الداخلية والخارجية مع بعض التباين في سمكها<sup>(٢٥)</sup> وان سمك الجدران يعطي دلالة على ارتفاع الأبنية لتوفر الإضاءة الطبيعية المناسبة ، وكذلك لعوامل مناخية . وهناك من الباحثين يرجحون أن سمك الجدران مجرد تدبير أمني ودفاعي او ربما لخصائص معمارية تتمثل بظاهرة العزل الحراري لساكني البيت<sup>(٢٦)</sup> إذ بنيت هذه الجدران بقياسين من اللبن المربع فضلا عن استخدام الحجر غير المهندم في أماكن محدودة<sup>(٢٧)</sup> أما من الجهة الجنوبية الشرقية لهذه الوحدة فهناك مسناه تحد الساحة والغرف الشرقية بنفس جدار الأبنية نفسه وتطل هذه المسناه على النهر وتتكون من سبع درجات يبلغ عرض الدرجة الواحدة (٤٠) سم وارتفاعها (٣٠)سم وبنيت هذه المسناه باللبن نفسه الذي بنيت به الوحدة السكنية وقد عملت هذه المسناه لحماية البيت السكني من فيضانات النهر المتكررة<sup>(٢٨)</sup> وقد تميزت هذه الوحدة السكنية بسعة وانتظام أشكالها وزواياها القائمة وسعت مداخلها وسمك جدرانها. (الشكل ٢)

البيوت السكنية من موقع تل الفرس<sup>(٢٩)</sup>: لم تكن جميع الوحدات السكنية في منطقة مشروع سد مكحول تتميز بسعتها بل ظهر لدينا وحدات سكنية تميزت بصغر مرافقها كما انها احتوت على أكثر من أرضية واحدة ويظهر ذلك في أبنية الطبقة الأولى من تل الفرس، إذ كشفت التنقيبات الأثرية عن وحدة سكنية صغيرة تقع في الجزء الغربي من الموقع تتألف من ثلاث غرف صغيرة كاملة تحمل الارقام (٣٠-٤٤-٥٣)<sup>(٣٠)</sup> وهذه الغرف تمثل وحدة سكنية مستقلة حيث تكون (الغرفة ٣٠) هي الغرفة الرئيسية التي تبلغ أبعادها (٣,٤٠ × ١,٦٠) م تتصل بها الغرفان (٤٤-٥٣) بواسطة مداخل يبلغ عرضها حوالي (٥٠) سم، وجد في (الغرفة ٤٤) عند أحد زواياها كورة صغيرة لها مشعل دائري الشكل إلا أنه لم يعثر على المدخل الرئيس لهذه الوحدة السكنية، والى الجهة الغربية منها هناك جدار طويل ربما كان يحيط بالوحدة السكنية في هذه الطبقة بالكامل<sup>(٣١)</sup>.

أما الجهة الجنوبية والجنوبية الغربية، فقد الجدران المتبقية لا تعطي صورة واضحة عن الشكل للأبنية ولكن الجزء الواضح فيها هو فقط في الجزء الجنوبي إذ تمثل غرفة صغيرة تحمل (الرقم ٣٢) تبلغ أبعادها (٢,٤٠ × ٢,٩٠) م ضلعها الشرقي قائم على جدار يعود إلى الطبقة الثالثة الدائري ويبدو أنها كانت جزء من وحدة سكنية لها حدودها الخاصة بها وهي ملاصقة للوحدة السكنية السابقة من جهة الجنوب إلا أنه لكل منها جدارها الخاص ولها مدخل يبلغ عرضه (٥٠)سم يقع في الضلع الجنوبي، وربما استخدمت هذه الغرفة لخرن المواد الغذائية حيث وجد في داخلها جرتين تحتوي أحدهما على رقيم طيني من العصر الآشوري الحديث والى الجنوب من هذه الغرف هناك غرف غير كاملة جدرانها تمتد من الشمال الشرقي إلى الجنوب

البيوت السكنية من العصر الآشوري الحديث (٩١١ - ٦١٢) ق.م. مصطفى احمد علي السامرائي  
مواقع منتخبة من منطقة مشروع سد مكحول أ.م.د. ياسمين عبد الكريم محمد علي  
الغربي ومنها الغرف ذات الأرقام (٤٠ - ٣٨ - ٣٥) يتراوح عرضها من (١,٥٠ - ٢)م وجد في  
(الغرفة ٣٨) قبر (٣٢).

أما في الجهة الجنوبية الشرقية فقد ظهرت كتلة كبيرة مشيدة بالحجر غير المهندم  
والطين، فضلاً عن أن هناك جدران متفرقة في الجهة الشرقية ربما كانت تمثل مرفقاً لوحدة سكنية  
إلا أنها تعرضت إلى ضرر كبير ولا يمكن اعطاء صورة واضحة عنها. (الشكل ٣)

على ما يبدو أن الموقع قد هجر منذ فترة طويلة بين الطبقة الأولى والطبقة الثانية التي  
تعود إلى العصر الأكدي وكذلك تم هجر الموقع مرة ثانية بعد العصر الآشوري الحديث، أثناء  
هاتين الفترتين واستخدمت بعض أجزاء الموقع كمكان للكور حيث وجدت عدد من الكور تعود  
إلى فترة الهجر الثانية. (٣٤)

ومن أمثلة الكور التي تعود إلى فترة الهجر الأولى الكورة الكبيرة الى جانب ذلك هناك  
كورتان مجاورتان لها من جهة الجنوب فضلاً عن ثلاثة أحواض كبيرة من الفخار بالغرب  
منها. (٣٥)

**البيوت السكنية من موقع تل الذهب (٣٦) :** من الواضح ان بعض الوحدات السكنية التي تعود  
الى العصر الآشوري الحديث قد امتازت بكونها حجماً قاعاتها والتي كانت ذات جدران منتظمة  
ومستقيمة كما في أبنية الطبقة الثانية من الحارة الثانية التي تعود إلى موقع تل الذهب والتي ،  
كشفت التنقيبات الأثرية عن بقايا بنائية ربما تمثل وحدة سكنية واحدة أو أكثر. (٣٧) إذ تمتد هذه  
الوحدة السكنية من الشمال الشرقي إلى الجنوب الغربي ويلاحظ عليها أنها تتألف من جزئين إلى  
جانب القاعات الكبيرة، إذ يتألف الجزء الأول من البناء والذي يقع في الجزء الشمالي الشرقي من  
الغرف (٧-٨-٩) ويؤدي إلى هذا الجزء الى مدخلين رئيسيين، وعرض كل واحد منهما (٥٠)سم  
ويطلان على فضاء خال من البناء من الجهة الشمالية الغربية ويؤدي المدخل الأول إلى (الغرفة  
٧) وهي غرفة منتظمة تبلغ أبعادها (٣,١٠ × ٢) م والى جانبها (الغرفة ٩) وهي أكبر حجماً  
منها وربما كانت هي في الأصل غرفة واحدة إلا أنهما تم فصلهما بواسطة جدار مضاف.

أما المدخل الثاني فإنه يؤدي إلى غرفة كبيرة تحمل (الرقم ٨) ،تبلغ أبعادها (٥,٦٠ ×  
٢,٤٠) م وهي موازية للغرفتين السابقتين من جهة الجنوب، وعند الجدار الشرقي لهذا الجزء من  
البناء يلاحظ وجود جدارين مزدوجين بينهما فراغ. (٣٨) يُعرف بين المنقبين بالحل<sup>٣٩</sup> وهذا يشير الى  
إضافة جدار بعد بناء الجدران الرئيسة في المبنى.

أما الجزء الثاني من البناء فان ما تبقى منه جدرانه هو الأساس فقط ، وهذا حال دون  
معرفة المدخل الرئيس لهذا الجزء وارتباطه بالجزء الأول، وكذلك بالنسبة لمدخل الغرف ، وهو  
يتألف بشكل عام من صفيين ايضاً ولكن لكل صف ثلاثة غرف وربما تمثل (الغرفة رقم ٥) من

هذا الجزء قاعة كبيرة أو ساحة اذ تبلغ أبعادها (٥,٦٠ × ٣,١٠) م والى الأسفل منها غرفتان صغيرتان هما (الغرفة ٤,٦) تأتي الواحدة بعد الأخرى وتتميز (الغرفة ٤) انها ضيقة جداً حيث لا يتجاوز عرضها (١) م أما طولها يصل إلى (٣,٦٠) م وتميزت هذه الغرفة الصغيرة أن جدرانها وأرضيتها من الداخل مبلطة بالجص وربما استخدمت مخزناً في هذه الوحدة، أما الصف الثاني من هذا الجزء فإنه يتألف من ثلاثة غرف ذات الأرقام (٣,٢,١) وهي غرف ذات أشكال منتظمة وأحجامها مختلفة وجد في (الغرفة ٢) التي تبلغ أبعادها (٣,٤٥ × ٢,٤٠) م على طول ضلعها في الجانب الشرقي هناك بقايا بناء ربما كان يمثل دكة للجلوس<sup>(٤٠)</sup> أو بقايا جدار مضافة في فترة متأخرة لتقوية الجدار<sup>(٤١)</sup>، وان مثل هذه المساطب الطولية المعمولة ربما من مادة اللبن أو الأجر والتي كانت تشيد على طول الجدران فقد ظهرت اول استخدامها في البيوت السكنية منذ عصور مبكرة واصبحت معلوماتنا عنها في العصور الاثورية اقل قياساً بالفترات السابقة.<sup>(٤٢)</sup>

والى الجنوب الشرقي من هذه الغرف هناك قاعتان كبيرتان يمتدان من الشمال الشرقي إلى الجنوب الغربي وهما (القاعة ١٠) والتي تصل أبعادها إلى (١٠,٥٠ × ٣,١٠) م، جزء من أرضيتها مبلطة بالجص والى الأسفل منها تقع قاعة أخرى تحمل (الرقم ١١) تبلغ أبعادها (٦,٧٠ × ٣,١٠) م جزء من أرضيتها مبلطة بالجص واسفل هذه القاعة هناك بقايا أجزاء من جدران، ربما تمثل قاعة ثالثة و يبلغ عرضها (٣,١٠) م ايضاً، ويبدو أنه كان هنالك بناء في هذه الجهة وقد تعرض إلى الضرر، ويُلاحظ ان هذه القاعات كانت معزولة بعض الشيء عن الوحدة السكنية بالكامل إلا أن بقاء أسس الجدران فقط حال دون معرفة ان كانت هذه القاعات مرتبطة بمدخل مع بعضها البعض أم انها مفصولة او اذا كانت وحدة سكنية مستقلة بذاتها عن بقية الوحدات الاخرى.

ومن الجدير بالذكر أن جدران الوحدة السكنية لم تكن بسمك واحد، وقد شيدت باللبن والطين، ربما يمثل هذا البناء وحدة سكنية متكاملة ذات مساحة واسعة واهمية مميزة نظراً لقربه من مركز التل.<sup>(٤٣)</sup> (ينظر المخطط ٤)

كما تميزت بعض الوحدات السكنية باحتوائها على ساحة وسطية<sup>(٤٤)</sup> واسعة تحيط بها الغرف إلى جانب ساحة أو قاعة جانبية ذات مساحة كبيرة كما في أبنية الطبقة الثانية من الحارة الثالثة.

حيث كشفت لنا التنقيبات الأثرية عن وحدة سكنية مستطيلة الشكل تمتد من الشمال الشرقي إلى الجنوب الغربي بنيت هذه الوحدة السكنية باللبن المربع كبير الحجم واستخدم الطين مادة رابطة معه، وقد تميزت غرف هذه الوحدة بأنها ذات أشكال منتظمة مربعة أو مستطيلة.

البيوت السكنية من العصر الاشوري الحديث ( ٩١١ - ٦١٢ ) ق.م مصطفى احمد علي السامرائي  
مواقع منتخبة من منطقة مشروع سد مكحول أ.م.د. ياسمين عبد الكريم محمدعلي  
وقوام هذه الوحدة ساحة وسطية واسعة تحمل (الرقم ٤)، تبلغ أبعادها (٦,١٥ × ٥,١٥) م  
وجد في وسطها مجرى لتصريف المياه المستعملة<sup>(٤٥)</sup> يصل اليه انبوب من الفخار يبدأ من أحد  
الغرف الخدمية بلطت ارضيتها بالأجر المربع، تحيط بهذه الساحة الغرف من ثلاثة جوانب  
وتتصل تلك الغرف بالساحة بواسطة مدخل.<sup>(٤٦)</sup>

اذ يحد هذه الساحة من الجهة الجنوبية صفان من الغرف الواحد تلو الآخر، يتألف  
الصف الأول من ثلاث غرف تحمل الأرقام (٦,٢,١) وتتصل الغرف (١ ، ٢) بالساحة بواسطة  
مداخل يبلغ عرض كل منها (٧٠) سم<sup>(٤٧)</sup>، ووجد في (الغرفة ١) والتي تبلغ ابعادها (٢,٧٠ ×  
٢,٦٠) م سبعة أحواض صغيرة استخدمت للخرن وبنيت باللبن.<sup>(٤٨)</sup> كما احتوت هذه الغرفة على  
مدخل ثان يقع في الضلع الجنوبي ويبلغ عرضه (٨٠) سم وهذا المدخل يؤدي إلى ساحة جانبية  
أو قاعة كبيرة وهي تحمل (الرقم ٣) وهي قاعة أو ساحة كبيرة تشغل الجانب الجنوبي الغربي من  
الوحدة السكنية بالكامل وتبلغ أبعادها (٨,٤٠ × ٢,٦٠) م ، كما وجد في داخلها قبران إذ بلطت  
أرضية الغرف والساحة الوسطية بالأجر المربع<sup>٤٩</sup>

أما الجانب الغربي للساحة فهناك صف واحد من الغرف، ويتألف هذا الصف من غرفة  
صغيرة تحمل (الرقم ٨) وهي ربما استخدمت كغرف خدمية ضمت غرف أخرى كبيرة ،  
اتصلت بالساحة عن طريق مدخل يبلغ عرضه (٦٠) سم وهي (الغرفة ٩) وتعد من أكبر الغرف  
الموجودة في الوحدة السكنية اذ بلغت أبعادها (٥,٨٥ × ٢,٦٠) م والى الأعلى من هذه الغرفة  
تقع غرفة أخرى إلا أنها أقل مساحة من سابقتها وهي تحمل (الرقم ١٠) فضلاً عن الأجزاء  
الباقية من (الغرفة ١١) والتي ربما تمثل غرفة لا يختلف عرضها عن الغرفتين السابقتين ولكن لا  
يُعرف طولها.

ويحاذي الجهة الشمالية الشرقية للساحة الوسطية غرفتان هما (الغرفة ٧ ، ٥) ولم تظهر في هذا  
الصف من الغرف مداخل على الرغم من بقاء الجدران أعلى من مستوى الاسس<sup>(٥٠)</sup> إذ ربما  
كانت تستخدم كمخازن او ما يطلق عليها عنابر حيث عُثر على بيوت السكنية في اشور يصل  
ارتفاع جدران غرفها الى (١,٣٠) ولم يعثر على مدخلها وهذا النظام مازال مستمراً في عمارة  
الريف العراقي<sup>(٥١)</sup>

أما من الجهة الجنوبية الشرقية فهناك مرفق لبناء صغير جداً ولم يعرف بالضبط  
وظيفته، و ان ما يمكن ملاحظته على هذه الوحدة السكنية هو عدم التناظر في توزيع غرفها  
وساحاتها إلى جانب الاختلاف في سمك الجدران ولا سيما ما بين الجدران الداخلية  
والخارجية.<sup>(٥٢)</sup> (الشكل ٥)

لقد كشفت التنقيبات الأثرية في جنوب العراق عن وحدة سكنية تعود الى العصر البابلي الحديث (٦٢٦ - ٥٣٩ ق . م) <sup>(٥٣)</sup> كما تميزت بعض الوحدات السكنية انها تحتوي على قاعات كبيرة وتتوزع الى جانبها غرف اصغر كما في أبنية الطبقة الثالثة من تل الزاب حيث كشفت التنقيبات الأثرية عن وحدتين سكنيتين.

البيوت السكنية من موقع تل الزاب<sup>(٥٤)</sup>: لم يكن تل الذهب الوحيد الذي زدنا بنماذج لبيوت سكنية من العصر الاشوري الحديث (٩١١ - ٦١٢ ق.م ) والتي امتازت بكبر حجم الساحة المكشوفة ، وانما جاءتنا نماذج من تل الزاب امتازت بخصائص مشابهه، اذ تم الكشف في الطبقة الثالثة من الموقع على وحدتين سكنيتين ، امتدتا من الشمال الشرقي الى الجنوب الغربي وكلاهما بشكل مستطيل ، تقع الوحدة الأولى الى الجنوب من الوحدة الثانية

الوحدة السكنية الأولى وقوامها ساحة جانبية كبيرة تحمل (الرقم ١٨) ، تبلغ أبعادها (٩,٤٠ × ٧,٤٠) م وتشغل الجهة الجنوبية الغربية من الوحدة السكنية ، مبلطة أرضيتها باللبن وكسر الاجر، و يتم الدخول إلى هذه الساحة من الجانب الجنوبي الشرقي عن طريق مدخل رئيس واسع يبلغ عرضه (٢) م وكانت عتبه مبلطة بكسر الأجر.

أما من الجهة الشمالية الشرقية للساحة فتحتها مجموعة من الغرف بشكل صفيين، الصف الأول تشغله (الغرفة ٨) وهي غرفة كبيرة، تبلغ أبعادها (٧,٢٠ × ٣,١٥) م في ضلعها الشمالي الشرقي مدخلان كل مدخل يؤدي إلى احدى الغرف من غرف الصف الثاني وهما الغرفتان (١٤,١٣) احتوت (الغرفة ١٤) على مدخل ثان في الضلع الشرقي يبلغ عرضه (٩٠) سم يؤدي إلى خارج الوحدة السكنية وعند الزاوية الشمالية للساحة الرئيسة المرقمة (١٨) هناك غرفة أو ملحق بالساحة يحمل (الرقم ١٩) له ثلاثة جدران فقط حيث ترك الجدار القصير مفتوح على الساحة تبلغ أبعاده (٢,٧٠ × ١,٦٠) والى الشمال الشرقي منها غرفة صغيرة تحمل الرقم (١٦).<sup>(٥٥)</sup>

ويحد الساحة من الجهة الشمالية الغربية والغرف الواقعة إلى جانبها قاعة تحمل الرقم (١) وهي قاعة طولية تعد من أكبر القاعات الموجودة في هذه الوحدة السكنية حيث تبلغ أبعادها (٣,٦٠ × ١٤,٢٠) م في جزئها الجنوبي الغربي ملحق صغير بهذه القاعة يؤدي اليه مدخل يبلغ عرضه (٩٠) سم أما أبعاد هذا الملحق فتصل إلى (٢ × ٢) م

والى الجانب الجنوبي الشرقي لهذه الوحدة السكنية هناك قاعة كبيرة مضلعة ولكنها غير منتظمة الشكل تشترك مع الودنتين الشمالية والجنوبية بالجدار نفسه ولكن لها مدخل معزول، يبلغ عرضه (٧٠) سم يقع باتجاه الشرق ويطل على فضاء خال من البناء ولا ترتبط بأي من الوحدات السكنية يبلغ طولها تقريباً (١٠) م.

البيوت السكنية من العصر الاشوري الحديث ( ٩١١ - ٦١٢ ) ق.م مصطفى احمد علي السامرائي  
مواقع منتخبة من منطقة مشروع سد مكحول أ.م.د. ياسمين عبد الكريم محمدعلي  
يلاحظ من الوحدة السكنية الثانية التي تقع إلى الشمال من الوحدة السكنية الأولى إذ  
شخصت فيها اثار لدورين بناءين ،حيث كشفت التنقيبات الأثرية عن جدران متفرقة تعود إلى  
الدور الأول.

أما في الدور الثاني فقد تم العثور على وحدة سكنية متكاملة تتألف من أربع قاعات  
مستطيلة الشكل وذات حجم كبير، تحمل الارقام (١٥،٢٠،٢٥،٢١)<sup>(٥٦)</sup>.

تتوسط هذه القاعات الأربعة (القاعة ٢٥)، التي تبلغ أبعادها (٧،٥٠ × ٢،٨٠)م وإلى  
كل جانب منها تقع قاعات أخرى أصغر منها بقليل، إذ تحدها من الأعلى (القاعة ٢٦) التي  
كانت جزء من أرضيتها مبلطة بقطع من الحجر غير المهندم كما وجد في نهايتها كورة مستطيلة  
الشكل أرضيتها مبلطة بالجص وكسر من الاجر.<sup>(٥٧)</sup>

والى الأسفل من (القاعة ٢٥) هناك قاعة أصغر منها بقليل (تحمل الرقم ٢٠) تتصل  
بها بواسطة مدخل يبلغ عرضه (٩٠) سم وإلى الأسفل من هاتين القاعتين تقع القاعة الرابعة التي  
(تحمل الرقم ١٥) بشكل عرضي وهي أكبر مساحة من القاعات الثلاث السابقة حيث تبلغ  
أبعادها (١٠،٢٠ × ٢،٦٠)، فضلاً عن وجود غرف محيطة بهذه القاعات وهي غرف ذات  
اشكال واحجام مختلفة، البعض منها غرف كاملة والبعض الآخر تعرض إلى الضرر ومنها  
الغرف ذات الأرقام (٢٦،٧،٩،٢٣،٨) وربما بعض هذه الغرف كانت كبيرة مثل (الغرفة ٩).

فضلاً عن بقية الغرف الصغيرة التي تقع في الجزء الغربي من هذه الوحدة والتي  
تعرضت نهايات جدرانها الى الكسر بسبب انحدار التل الشديد باتجاه الغرب ومنها الغرف (٥ ،  
٤ ، ١٢) وربما هذه الغرف استخدمت لأغراض خدمية في الوحدة السكنية.<sup>(٥٨)</sup>

كما أن هناك عدداً من الحفر الدائرية التي يصل عددها إلى (١٥) حفرة تعود إلى  
الطبقة الثانية الفرثية ، ولكنها نزلت إلى اسس الطبقة الثالثة وكسرت أجزاء من جدرانها وكان  
الغرض من هذه الحفر هو خزن الحبوب، إذ أن جدرانها وأرضيتها مبلطة بالطين ونادراً بالجص  
يتزاوح اقطار هذه الحفر ما بين متر الى ثلاثة أمتار<sup>٥٩</sup>.

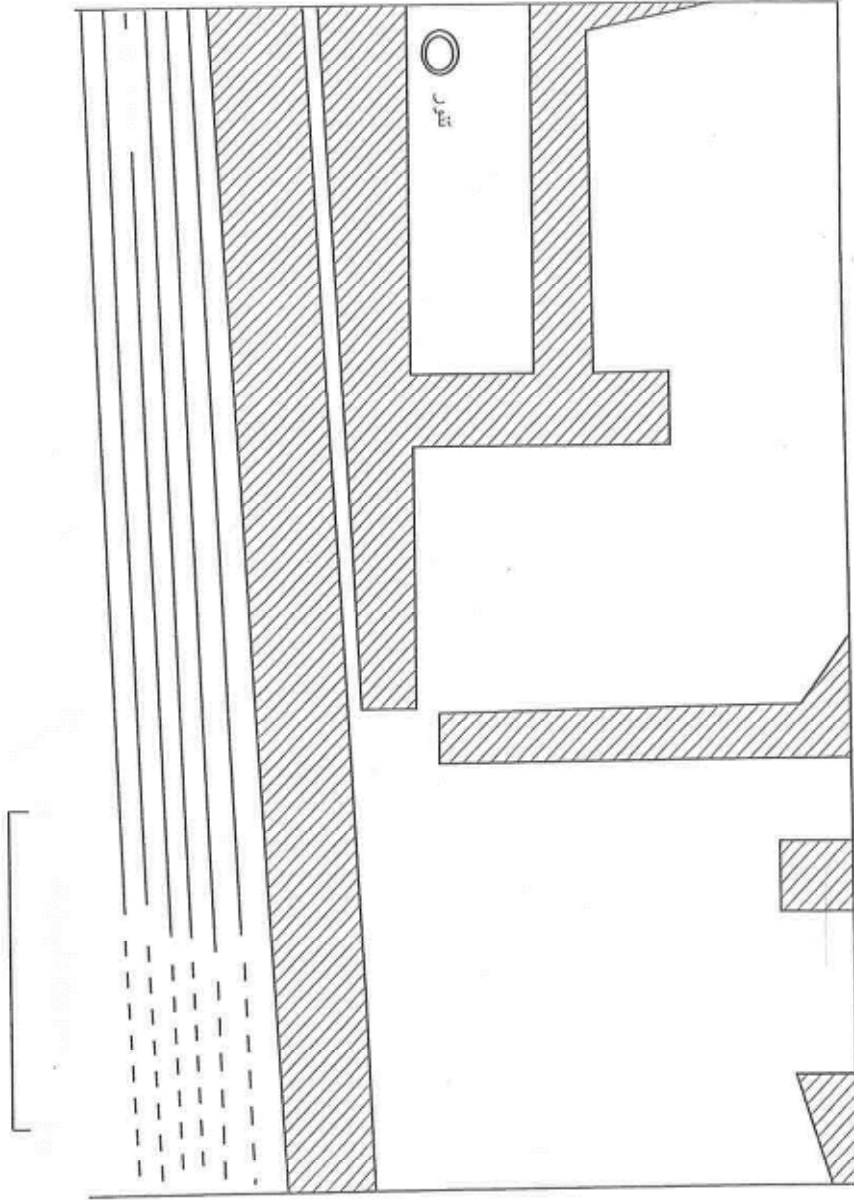
ان هذا النمط من الوحدات السكنية معروف في العراق القديم إذ تم العثور على نماذج  
مماثلة في عموم العراق وتحديداً في مدينة بابل<sup>(٦٠)</sup> إذ تبين ان الوحدات السكنية ربما كانت تمثل  
بيتاً كبير الحجم او انها تمثل مجموعة من البيوت متلاصقة مع بعضها البعض او ربما انه  
خصصت لعائلة كبير الحجم ، ومن الجدير بالذكر انها هذه البيوت امتازت بشكل عام بالانتظام  
والاستقامة في عمل الجدران مع وجود غرف وساحات ذات مساحات كبيرة وهذا بالتأكيد ينسجم  
مع العصر الذي انتجت فيه هذه البيوت.

## الاستنتاجات:

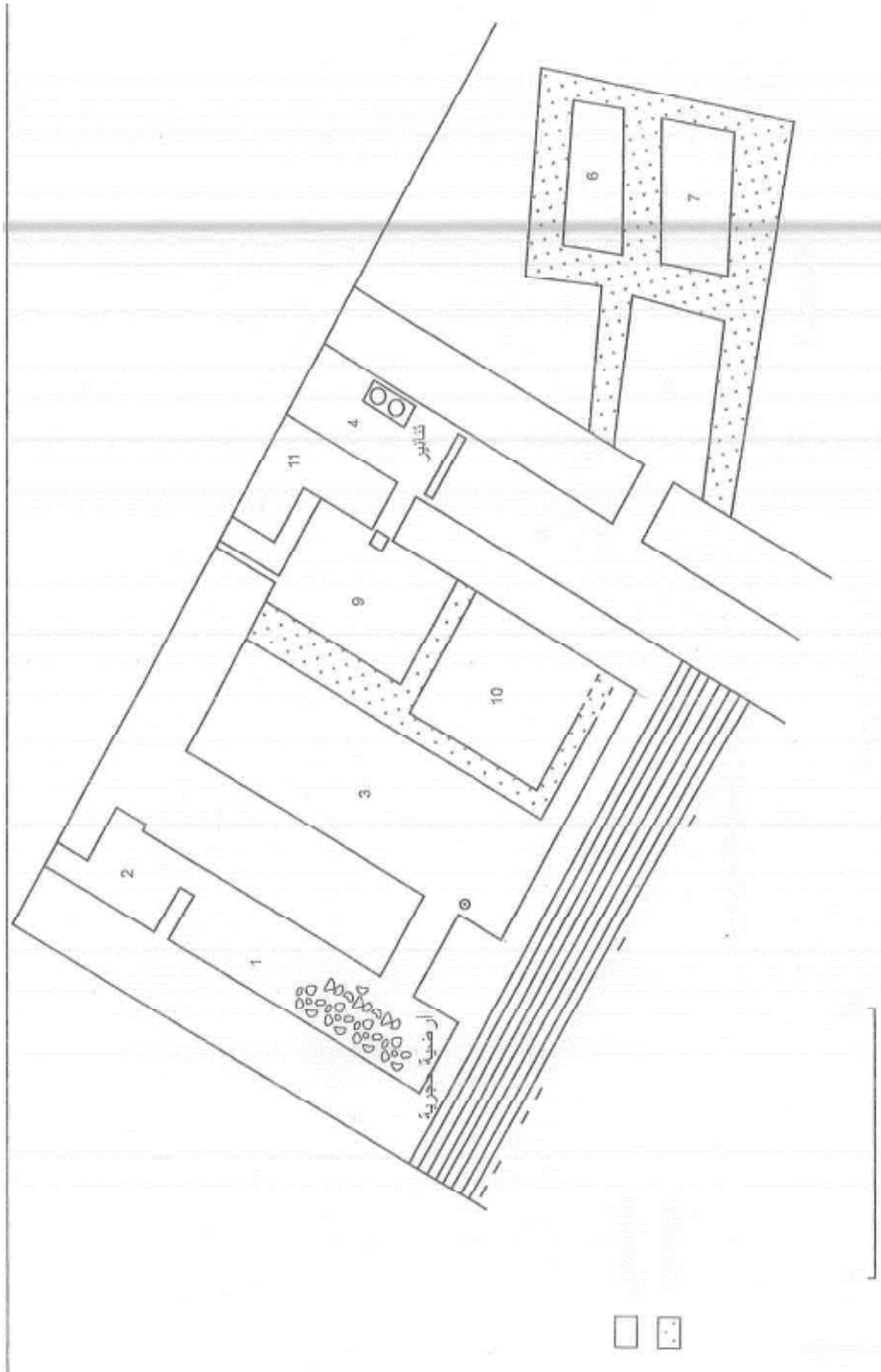
١. ان اول محاولة لبناء البيوت السكنية هي عبارة عن حفر دائرية يرفعون جدرانها بالحجارة والطين ويسقفونها بالقصب واغصان الاشجار
٢. عكست عمارة البيوت السكنية في مختلف العصور بصورة عامة نمط حياة الانسان الاجتماعية والاقتصادية وتطور الحرف والصناعات
٣. استخدم في بناء الجدران لبن اقيم على اسس من الحجر وهي ذات سمك متباين وان لهذا السمك في الجدران احتمالين ، الاول ارتفاع البناء و تحمل ثقل السقف او لأغراض مناخية طبيعية وكما تكون مصدرا للضوء ، و الاحتمال الثاني هو تدبير امني ودفاعي لساكني البيت وان هذه الخاصية تعود الى عصور اقدم من العصر الاشوري الحديث في تاريخ العمارة العراقية القديمة
٤. كان العصر الاشوري الحديث واحد من العصور التي شهدت فيه منطقة مشروع سد مكحول الاستيطان حيث ظهرت عدد من الوحدات السكنية وان ما تم الكشف عنه من وحدات سكنية منتظمة يشير الى انها كانت جزءا من مستوطنات مهمة حيث تمثل جميع الطبقات السكنية العائدة الى هذا العصر وبقاياها البنائية وهي الاستيطان الاول للمواقع واقامة البيوت السكنية فيها بعد هجر تلك المواقع مدة دامت اكثر من الف سنة
٥. يلاحظ ان البيوت السكنية المكتشفة في منطقة مشروع سد مكحول ما تختلف عن البيوت في جنوب العراق حيث تكون اصغر مساحة واقل عدد في مرافقها البنائية وأغلبها تطل على ساحة وسطية
٦. يمكن معرفة وظائف بعض الغرف عن طريق المخلفات البنائية الموجودة او تبليط الارضيات
٧. ان اغلب المداخل التي ظهرت في الوحدة السكنية الواحدة تكون ذات قياسات متقاربة او متساوية
٨. لم تكن جميع الوحدات السكنية ذات تخطيط او تقسيم موحد



البيوت السكنية من العصر الاشوري الحديث ( ٩١١ - ٦١٢ ) ق.م  
مصطفى احمد علي السامرائي  
مواقع منتخبة من منطقة مشروع سد مكحول  
أ.م.د. ياسمين عبد الكريم محمد علي



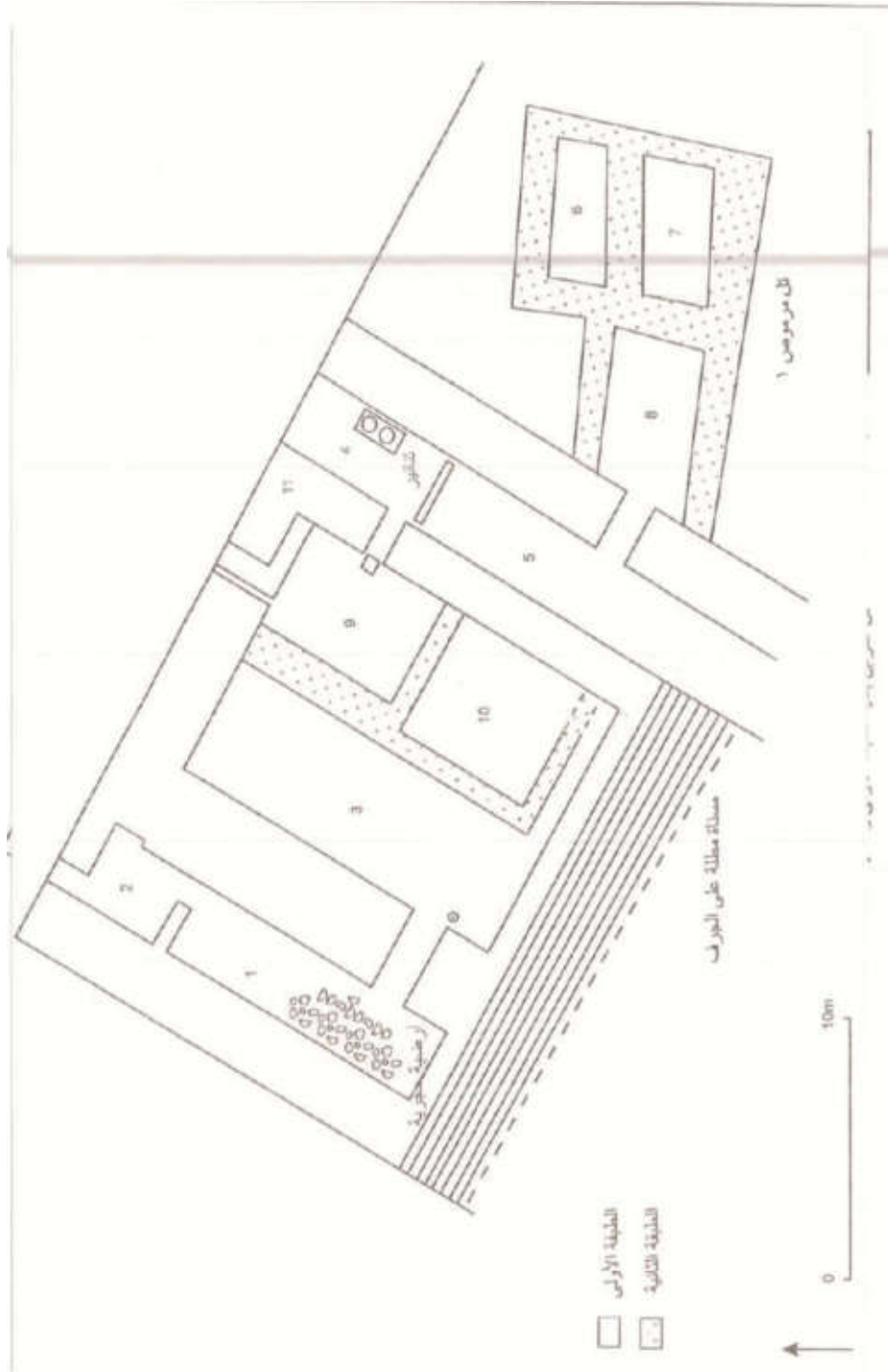
( الشكل ١ ) تل مرموص ١ الطبقة الثالثة بقايا بيوت سكنية من العصر الاشوري الحديث  
المصدر : سليمان برهان شاكر ، تنقيبات عراقية في حوض سد مكحول ، اللوح ٥



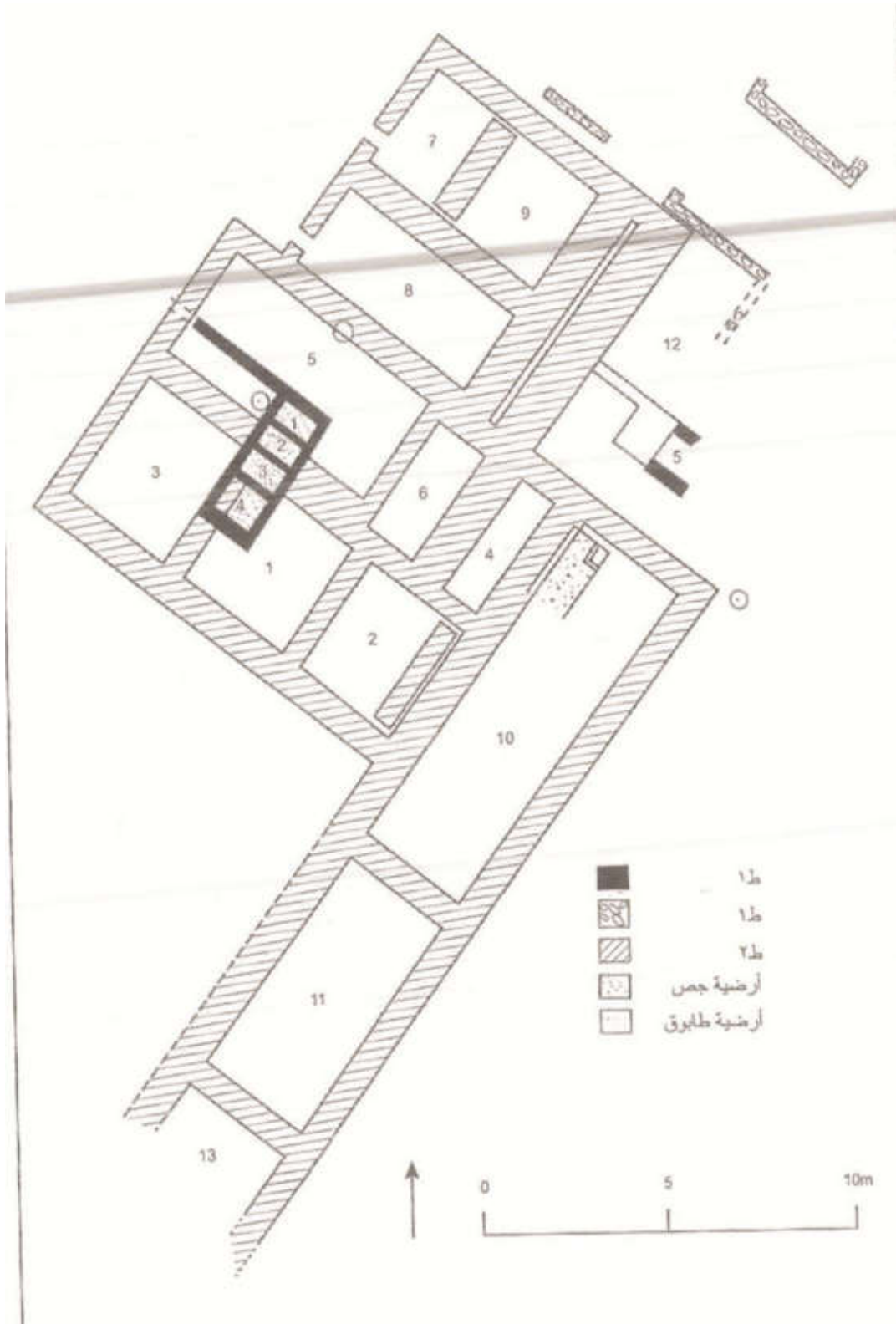
(الشكل ٢) تل مرموص ١ الطبقة الثانية و الاولى بيوت سكنية من العصر الاشوري الحديث  
المصدر: سليمان برهان شاكر ، تنقيبات عراقية في حوض سد مكحول، اللوح ٤

مصطفى احمد علي السامرائي  
أ.م.د. ياسمين عبد الكريم محمد علي

البيوت السكنية من العصر الاشوري الحديث (٩١١ - ٦١٢) ق.م.  
مواقع منتخبة من منطقة مشروع سد مكحول



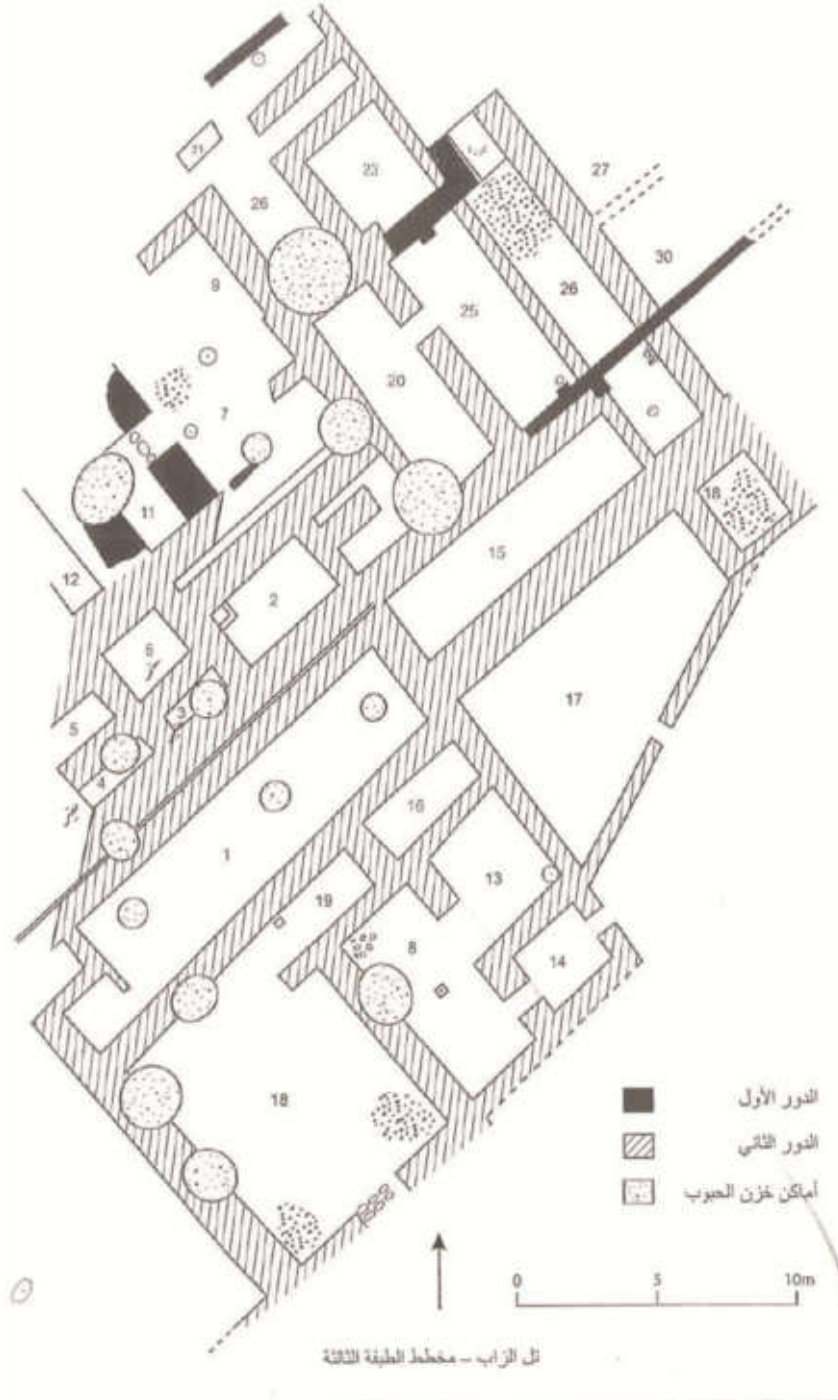
(الشكل ٣) تل الفرس الطبقة الاولى بقايا بيوت سكنية من العصر الاشوري الحديث  
المصدر: سليمان برهان شاكر ، تنقيبات عراقية في حوض سد مكحول، اللوح ٢٦



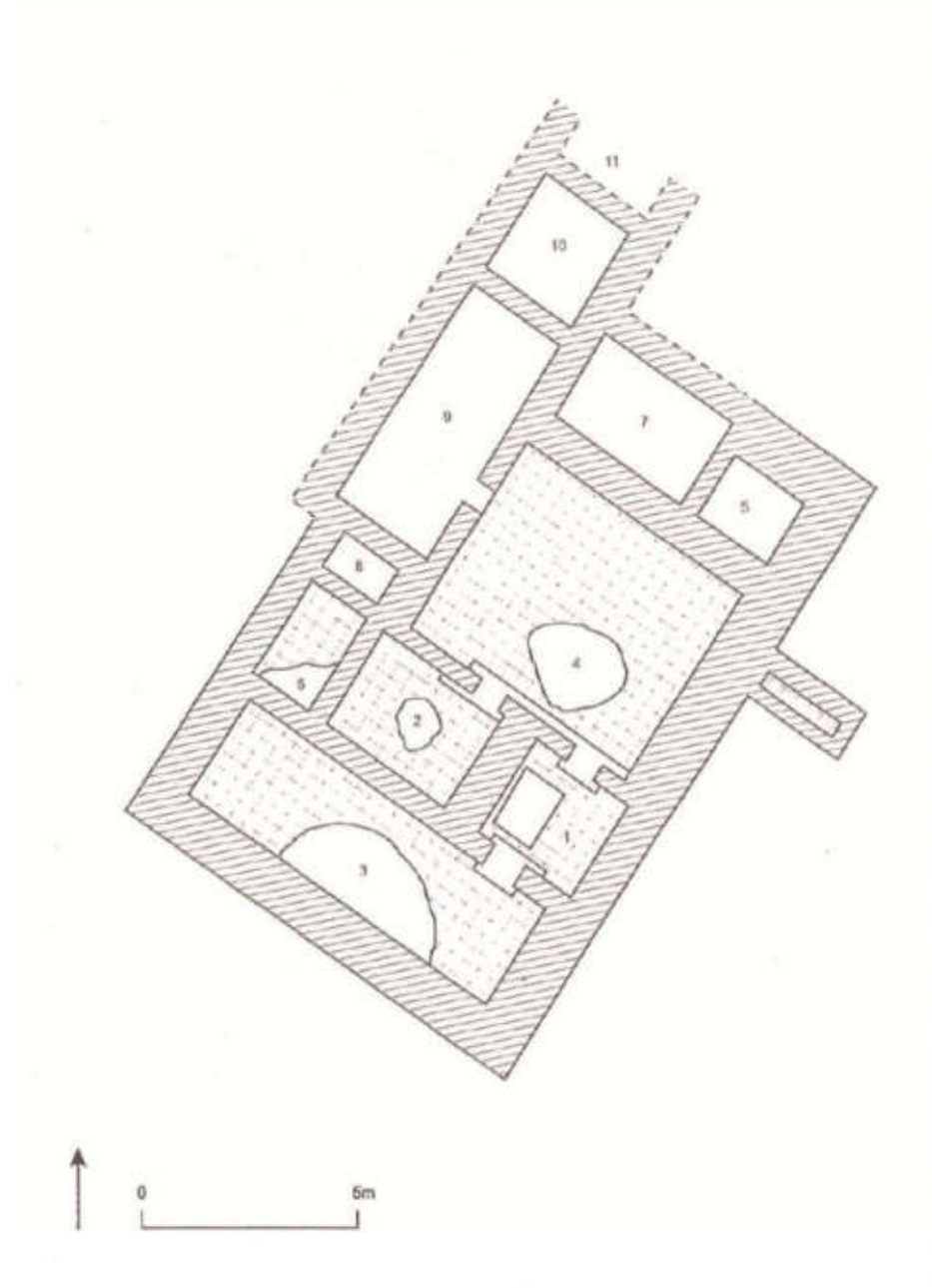
(الشكل ٤) تل الذهب الحارة الثانية الطبقة الثانية تمثل بيوت سكنية والطبقة الاولى تمثل بقايا

مخازن من العصر الاشوري الحديث

المصدر: سليمان برهان شاكر ، تنقيبات عراقية في حوض سد مكحول، اللوح ٢٢٨



(الشكل ٥) تل الذهب الحارة الثالثة الطبقة الثانية تمثل بيوت سكنية من العصر الاشوري الحديث المصدر: سليمان برهان شاكر ، تنقيبات عراقية في حوض سد مكحول، اللوح ٢٢٩



(الشكل ٦) تل الزاب الطبقة الثالثة تمثل بيوت سكنية من العصر الاشوري الحديث  
المصدر: سليمان برهان شاكر ، تنقيبات عراقية في حوض سد مكحول، اللوح ٥٧

- (١) القيسي ، كهلان خلف متعب ، البيت العراقي في العصر البابلي القديم في ضوء تنقيبات سبار ، رسالة ماجستير غير منشورة ، جامعة بغداد ١٩٨٩ ص ٢٥
- (٢) كهف هزار مرد: يقع الى الغرب من محافظة السليمانية ينظر ، لويد ، ستون ، اثاريلاد الرافدين من العصر الحجري القديم حتى الغزو الفارسي ، ت ، محمد طلب ، دار دمشق دمشق ١٩٩٢ - ١٩٩٣ ، ص ٣١
- (٣) كهف برد بالكة : يقع على بعد ٤ كم شمال شرق مدينة جمجمال الى يمين الطريق الرابط بين كركوك والسليمانية في شمال العراق ، ينظر ، حجارة ، اسماعيل حسين ، منطقة زاكروس في فترة العصر الحجري القديم ، سومر ، ٢٠٠٥ مج ٥٣ ، ص ١١ ، رايت ، اج اي ، وهاو بروس ، تقرير تمهيدي عن التنقيبات الاستكشافية في برده بالكة ، سومر ، ١٩٥١ مج ٧ ، ص ٢٠٨
- (٤) ابوالصوف ، بهنام ، من الكهف الى القرية ، موسوعة الموصل الحضارية ، دار الكتب ، جامعة الموصل ١٩٩١ ، ج ١ ، ص ٢٨ .
- (٥) القيسي ، كهلان خلف متعب ، المصدر السابق ، ص ٢٥
- (٦) العصر الحجري الوسيط : يعد هذا العصر مرحلة انتقالية تمثل نهاية عصر جمع القوت وبداية عصر جديد هو عصر انتاج القوت والسكن في المستوطنات المكشوفة لذا عده بعض الباحثين حلقة وصل بين العصر الحجري القديم والعصر الحجري الحديث ، ينظر علي ، عبد القادر حسين ، انسان الكهوف ، حضارة العراق ، دار الحرية بغداد ١٩٨٥ ج ١ ، ص ٩٢ . للمزيد عن العصور الحجرية ينظر ، الدباغ ، تقي ، مقدمة في علم الاثار ، دار الحرية بغداد ١٩٨١ ص ٢٨ وما بعدها
- (٧) الجادر ، وليد ، العمارة حتى عصر فجر السلاطات ، حضارة العراق ، دار الحرية بغداد ١٩٨٥ ج ٣ ، ص ٧٨
- (٨) الشيخ ، عادل عبد الله ، بداية الزراعة واولى القرى في العراق ، رسالة ماجستير غير منشورة ، بغداد ١٩٨٥ ص ٤٢
- (٩) ابو الصوف ، بهنام ، المصدر السابق ، ص ٢٨
- (١٠) زاوي جمي: هو مستوطن صغير يقع على ضفة الزاب الكبير الى الغرب من كهف شانيدر بنحو ٤ كم نقتب فيه الباحثة الاثرية روز سوليكي زوجة روف سوليكي ، وتقدر اقدم طبقاته الى حدود ٩٢١٧ + - ٣٠٠٠ ق.م. ، ينظر :. باقر ، طه ، مقدمة في تاريخ الحضارات القديمة ، دار الوراق بيروت ٢٠٠٩ ص ٢١٠ ؛ صبري ، محمد ، عمارة البيوت الدائرية في مطلع العصر الحجري الحديث ، الهيئة العامة للآثار والتراث بغداد ٢٠١٤ ص ٣٩ ؛ للمزيد ينظر
- Soleki R S The 1950 Season At Shanidar vol 13 No 1&2 Rabita pres 1957 p 169
- (١١) باقر ، طه ، ، المصدر السابق ، ص ٢٠٩ .
- (١٢) .ملفات : يقع هذا مستوطن على نهر الخازر شمال الطريق الممتد بين محافظتي موصل واربييل ، ينظر ، فرج ، بصة جي ، العصور الحجرية في العراق القديم على ضوع المكتشفات الحديثة ، سومر ١٩٥٥ مج ١١ ، ج ٢ ، ص ١١٦ للمزيد ينظر
- BraidoodK R prehistoric Investigation in Iraq Kurdistan Chicago 1960 p28

(١٣) قرية نمريك : تقع هذه القرية على ضفة نهر دجلة من الشرق والى الغرب من مركز قضاء فايدة في محافظة دهوك ويعود تاريخ اقدم طبقاتها الى ٨٣٠٠، ينظر، ابوالصوف ، بهنام ، المصدر السابق ، ص٢٨ ، الاعظمي ، محمد طه محمد ، الاسوار والتحصينات الدفاعية في العمارة العراقية القديمة ، اطروحة دكتوراه غير منشورة ، جامعة بغداد ١٩٩٢ ص٤

(١٤) ابو الصوف ، بهنام ، المصدر السابق ، ص ٢٩ ؛عصفور ، محمد ابو المحاسن ،معالم حضارات الشرق الادنى القديم ، دار النهضة العربية لبنان ، بدون ت ، ص٢٠٢

(١٥) سليمان ، برهان شاكر تنقيبات عراقية في حوض سد مكحول جامعة روبرشت - كارلس- هايدلبرك ٢٠١٠ ج ١٢ ، ص١٦

(١٦) الصنارة: هي قطعة حجرية يتوسطها فتحة مقعرة ليدخل فيها عمود ارتكاز الباب، وقد ظهرت الحصانة في فترات مبكرة من تاريخ العمارة العراقية القديمة حيث يعود أقدمها إلى الطبقة الرابعة من أبنية تل حسونه ومن المحتمل انه يعود إلى أقدم من ذلك وربما يستخدم في أبنية جرمو وذلك من خلال الكشف عن وحدة ارتكاز تعود إلى فترة مبكرة، ينظر: الحامد، سعاد عائد محمد سعيد، الكتابات المسامرية المنشورة وغير المنشورة على صنارات الابواب، رسالة ماجستير غير منشورة (جامعة الموصل ٢٠٠٣) ص٢٤.

(١٧) تل مرموص ١ : يقع تل مرموص ١ على ضفة نهر دجلة الشرقية عند بدن السد بالقرب من قرية تعرف ب الاسم نفسه على بعد (٥) كم إلى الجنوب الشرقي من تل الفرس، وهو تل بيضوي الشكل طوله من الشرق إلى الغرب مايقارب (١٥٠) م ومن الشمال إلى الجنوب تقريباً (٧٠) م أما ارتفاعه عن السهل المجاور فيصل إلى (٧) م وهو من المواقع المهمة في المنطقة الذي تعود بقاياها إلى عصور مختلفة بدأ التنقيب في تل مرموص بتاريخ (٢١/ ٥ / ٢٠٠١) واستمر إلى نهاية شهر العاشر من العام نفسه، يضم الموقع (٥) طبقات سكنية تعود إلى عصور مختلفة من الاستيطان إذ تمثل الطبقات الثلاثة الأولى من الأعلى العصر الآشوري الحديث، والرابعة تعود إلى العصر الأكدي أما الطبقة الخامسة السفلى التي تعلق الأرض البكر فأنها تعود إلى عصر العبيد ينظر، سليمان، برهان شاكر، المصدر السابق، ص١٠٤؛ الهيئة العامة للآثار والتراث، قسم التوثيق، تل مرموص ١ وتل مرموص ٢ ص٥.

(١٨)سليمان، برهان شاكر، المصدر السابق، ص١٦.

(١٩)الحميضة ، غسان صالح ، مواطن الآثار في حوض دجلة بين شمال اشور ومنطقة الفتحة في ضوء المسوحات والتنقيبات الأثرية ، رسالة ماجستير غير منشورة ، جامعة (الموصل ٢٠١٢) ، ص ١١٧

(٢٠) سليمان، برهان شاكر، المصدر السابق، ص١٦.

(٢١) سليمان، برهان شاكر، المصدر السابق، ص١٦.

(٢٢) وعلى الرغم من قلة اللقى الاثرية التي لا يتجاوز عددها اصابع اليد الا انها اعطت تاريخ لهذه الطبقة بانها تعود الى العصر الاشوري الحديث. ، ينظر: الحميضة ، غسان صالح ، المصدر السابق ، ص ١١٧

(٢٣) الهيئة العامة للآثار والتراث، قسم التوثيق، تقرير عن أعمال التنقيب في حوض سد مكحول لشهر حزيران ٢٠٠١، وثيقة رقم ١ هـ ت، ص ٣-٤، ملف تل الفرس الموسم الأول

(٢٤) سليمان، برهان شاكر، المصدر السابق، ص١٥

(٢٥) المصدر نفسه، ص١٥.

(٢٦) ستون لويد، المصدر السابق، ص٢٤٣.



- (٢٧) سليمان، برهان شاكر، المصدر السابق، ص ١٥.
- (٢٨) اما الاواني الفخارية و الجرار و الادوات المنزلية فانها قليلة جداً في هذه الطبقة ومن المحتمل ان ساكني هذه الطبقة تركوا المستوطن اثر هجرة منتظمة ، ينظر: سليمان ، برهان شاكر ، المصدر السابق، ص ١٥
- (٢٩) تل الفرس: هو أحد المواقع المشمولة بالتنقيبات الأثرية يقع إلى الشمال الغربي من بدن السد بمسافة (٥) كم ويقع إلى الجنوب من قرية الشجرة بمسافة (٢) كم على الضفة الشرقية لنهر دجلة وهو تل دائري الشكل يبلغ قطره (١١٠) م وارتفاعه عن الأرض المجاورة (١١) م
- بدأت التنقيبات الأثرية للموسم الأول في الموقع بتاريخ ١٧ / ٥ / ٢٠٠١ واستمرت لمدة سبعة شهور ثم استأنف العمل في الموسم الثاني بتاريخ ١٠ / ١٠ / ٢٠٠٢ وقد كشفت تلك التنقيبات عن أنه يتألف من خمس طبقات سكنية، الأولى من الأعلى تعود إلى العصر الآشوري الحديث، الطبقة الثانية تعود إلى العصر الأكدي أما الطبقات الثلاثة السفلى فأنها تعود إلى عصر فجر السلالات ومنها البناء الدائري ، ينظر ، الهيئة العامة للآثار والتراث، تل النول، قسم التوثيق، تقرير شهري عن سير أعمال التنقيب في حوض سد مكحول لشهر تموز / ٢٠٠٢ ، وثيقة رقم ٣ هـ ت، ص ٦. ملف تل الفرس الموسم الأول ؛ سليمان، برهان شاكر، المصدر السابق، ص ٥٥. ؛ نواب، رويدة فيصل موسى، المصدر السابق، ص ٣٨. ؛ الهيئة العامة للآثار والتراث، قسم التوثيق، تل الفرس، وثيقة رقم ٢ هـ ت، ص ٥. نتائج التنقيبات في تل الفرس الموسم الثاني.
- (٣٠) الحميضة ، غسان صالح ، المصدر السابق ، ص ١١٧
- (٣١) الهيئة العامة للآثار والتراث، قسم التوثيق، تقرير عن أعمال التنقيب في حوض سد مكحول لشهر حزيران ٢٠٠١، وثيقة رقم ١ هـ ت، ص ١، ملف تل الفرس الموسم الأول.
- (٣٢) سليمان، برهان شاكر، المصدر السابق، ص ٢٤.
- (٣٣) المصدر نفسه، ص ٢٣.
- (٣٤) المصدر نفسه، ص ٢٤.
- (٣٥) المصدر نفسه، ص ٢٦.
- (٣٦) تل الذهب يقع تل الذهب على الضفة الشرقية لنهر دجلة مباشرةً على بعد ( ٨ ) كم شمال منطقة الفتحة(٣٦)، وهو خارج منطقة الغمر بمياه السد وإلى الجنوب من قرية مسماه باسمه، وربما كان يمثل مستوطنا مهما يعود إلى عصور مختلفة (٣٦) ويرتفع التل الرئيس عن مستوى سطح الأراضي المجاورة له (٢٦) م، ويبلغ طوله من الشمال إلى الجنوب (٧٠٠) م ومن الشرق إلى الغرب (٦٠٠) م اشير اسم الموقع القديم على خارطة العراق الاثرية باسم ( ايكلاتم ) إلا أن شيئاً من هذا لم يثبت لحد الان.
- بدأت التنقيبات الأثرية في تل الذهب بتاريخ ١٧ / ٢ / ٢٠٠٢ حتى ١٤ / ٥ / ٢٠٠٢ أي لمدة ثلاثة أشهر وقد قسّمت هذه المساحة الواسعة من المستوطن إلى خمس مناطق سكنية ، ينظر ، سليمان، برهان شاكر، المصدر السابق، ص ٢٣.
- (٣٧) الهيئة العامة للآثار والتراث، قسم التوثيق، تل مرموص، وثيقة رقم ١٤ هـ ت، ص ٤-٥، تقرير عن نتائج التنقيبات في تل الذهب وتل الفرس وتل مرموص للفترة من ١ / ٥ / ٢٠٠١ ولغاية ١ / ٦ / ٢٠٠١، مجموعة تقارير تل النمل، ص ٣
- (٣٨) سليمان، برهان شاكر، المصدر السابق، ص ١٣٢.
- (٣٩) معلومة افادنا بها السيد محمد عبدالرحمن عبدالرزاق الذي عمل في موقع تل الفرس.

(٤٠) الدكاك :عرفت الدكاك في العراق القديم منذ اقدم العصور واستمرت حتى الوقت الحاضر ووردت في النصوص المسمارية بالمصطلح السومري GIŠGU.ZA.GID.DA ويقابله في الأكدية kalakku وهي تعني نوعا خاصا من الاثاث المنزلي : ينظر : الخطابي ، علي سالم عبد الله ، خصائص المعبد المعمارية من عصر فجر السلالات الى نهاية العصر البابلي القديم ، رسالة ماجستير غير منشورة جامعة الموصل ٢٠١١ ، ص ١٥٠؛ علي ، ياسمين عبد الكريم محمد الاثاث في العصر الاشوري الحديث ٦١٢ - ٩١١، الهيئة العامة للآثار والتراث بغداد ٢٠٠٩ ، ص ١٢٧

(٤١) سليمان، برهان شاكر، المصدر السابق، ص ١٣٢

(٤٢) علي ، ايمان هاني سالم ، الحياة الاجتماعية في بلاد اشور في ضوء المصادر المسمارية ، أطروحة دكتوراه غير منشورة جامعة الموصل ٢٠٠٦ ص ٩٧

(٤٣) سليمان، برهان شاكر، المصدر السابق، ص ١٣٢

(٤٤) ان وجود الساحة الوسطية في البيوت السكنية من هذه الطبقة يعود تاريخه الى تأثير العمارة العراقية القديمة ، ينظر: الخطابي ، علي سالم عبد الله ، المصدر السابق ، ص ٩١

(٤٥) ان نظام تصريف المياه داخل البيوت السكنية يعود الى العصر البابلي القديم او ربما الى حقب اقدم ، ينظر سعيد ، مؤيد ، العمارة ، حضارة العراق ، دار الحرية بغداد ١٩٨٥ ، ج ٣ ، ص ١٢٣

(٤٥) المصدر نفسه ، ص ١٢٧

(٤٦) الهيئة العامة للآثار والتراث، قسم التوثيق، التقرير الشهري عن أعمال التنقيب في تل الذهب لشهر شباط، وثيقة رقم ١٥ م ك ، ص ٣ .

(٤٧) سليمان، برهان شاكر، المصدر السابق، ص ١٣٢

(٤٨) الحميضة ، غسان صالح ، المصدر السابق ، ص ١١٦

(٤٩) سليمان، برهان شاكر، المصدر السابق، ص ١٣٢

(٥٠) سليمان، برهان شاكر، المصدر السابق، ص ١٣٢

(٥١) جرجيس ، محمد عجاج ، الطبقات العليا في منطقة قصر الامير ولي العهد ، سومر عدد خاص مج ٤٢ ، ص ٥٤

(٥٢) سليمان، برهان شاكر، المصدر السابق، ص ١٣٢.

(٥٣) كشفت التنقيبات الأثرية في جنوب العراق عن وحدة سكنية تعود الى العصر البابلي الحديث ، تقع غرب معبد عشتار في مدينة بابل وتتألف هذه الوحدة من ساحة وسطية تبلغ أبعادها (١٢,٥ × ١٠)م وتحيط بها من الغرف من جميع جهاتها وتتصل هذه الغرف بالساحة بواسطة مداخل فضلاً عن اتصال الغرف بعضها بعض، يقع في الجانب الجنوبي لهذه الوحدة السكنية الغرفة الرئيسية، وتتصل بها الغرف عبر مداخل، بنيت جدرانها باللبن المربع كما استخدمت الحصران والقصب بين صفوف اللبن واستخدم الطين مادة رابطة ولم يبق من هذه الجدران سوى الاسس وكان سمك هذه الجدران يتراوح ما بين (٢) م الى (١,٥٠) وربما كان هذا السمك بسبب ثقل السقف الذي يغطي الغرف الكبيرة ومنها الغرفة الرئيسية أما الغرف الصغيرة فان تعامد الجدران أكسبها قوة وصلابة. ان وجود الساحة الوسطية التي تحيط بها هي من السمات العراقية في العمارة العراقية القديمة والتي ظهرت ايضاً في منطقة مشروع سد مكحول أبان العصر الاشوري الحديث ، إذ يعود ظهور الساحات المكشوفة والتي تحيط بها الغرف الى عصور ما قبل التاريخ ولكن كمخطط واضح للبيت السكني فإنه شاع بشكل كبير في

العصر البابلي القديم ولذلك يُعرف كنمط بناء اصيل بين الباحثين في العمارة العراقية بطراز البيت البابلي، ينظر سعيد، مؤيد، العمارة، المصدر السابق، ص ١٠٩؛ القيسي، كهلان خلف متعب، المصدر السابق، ص ١٧٤؛ السباعي، عطا الله محمد، معبد عشتار والحارة السكنية غرب معبد عشتار، سومر عدد خاص، مج ٤١، ص ١٠٥.

(٥٤) تل الزاب: هو أحد المواقع المشمولة بالتنقيبات الأثرية في منطقة مشروع سد مكحول ويقع مباشرةً إلى الشمال الغربي من مركز الناحية ويعرف محلياً باسم (خربة الملا عبيد) م ويبعد عن نهر دجلة بما يقارب (٢) كم، وهو تل بيضوي الشكل أبعاده من الشمال إلى الجنوب (٢١٠) م أما من الشرق إلى الغرب فيبلغ (١٥٠) م يقع إلى مرتفع طبيعي حيث يبلغ ارتفاعه عن مستوى الأرض المجاورة (٨,٥٠) بدأت أعمال التنقيب في الموقع بتاريخ ٢٧ / ١٠ / ٢٠٠١ واستمر إلى نهاية العام نفسه للموسم الأول ثم استأنف العمل في الموسم الثاني بتاريخ ١ / ٤ / ٢٠٠٢ واستمر لمدة ثلاثة اشهر وقد كشفت تلك التنقيبات عن ثلاث طبقات سكنية الأولى من الأعلى تعود إلى العصور الإسلامية والثانية تعود إلى العصر الفرثي أما الطبقة الثالثة فأنها تعود إلى العصر الآشوري الحديث، ينظر، الهيئة العامة للآثار والتراث، دائرة التحريات والتنقيبات، قسم التنقيبات، المصدر السابق، ص ٤١؛

الهيئة العامة للآثار والتراث، قسم التوثيق، تقرير شهري عن سير أعمال التنقيب في حوض مكحول للفترة من ١١/١ ولغاية ٣٠/١١/٢٠٠١، وثيقة رقم ٦٤ ت، ص ٢-٤. ملف تل الفرس الموسم الأول.

(٥٥) سليمان، برهان شاكر، مصدر سابق، ص ٤٢

(٥٦) سليمان، برهان شاكر، المصدر السابق، ص ٤٢.

(٥٧) المصدر نفسه، ص ٤٢.

(٥٨) المصدر نفسه، ص ٤٢.

(٥٩) سليمان، برهان شاكر، المصدر السابق، ص ٤٢.

(٦٠) اوسكار، رويتر، المصدر السابق، ص ١٠٢.





## Contents

Page	Research Name	Subject
1	Prof. Khalid Salim Ismael	Preface
3-19	Oday Abdulwahhab Al.Noamy Prof. Khalid Salim Ismael	From Epics of Kings in the Second and First Millennium B.C. - An Analytical Study
21-44	Prof. Dr. Farouk Ismail	The Ransom in Akkadian Texts
45-70	Reem Mohammad Salih Prof. Dr. Safwan Sami Saeed	Assyrian's Concerns of Fear and Anxiety Regarding Demons and Evil Spirits
71-91	Sondos Ali Hammadi Prof. Dr. Yasser Al-Mashhadani	Sivas City before the Seljuk Rule
93-114	Assist. Prof. Dr. Mohammed Kamil Rokan Dr. Jumaa Heraz Al-Talbe	Russian Excavations in Sinjar Region, Northern Iraq
115-137	Mustafa Ahmed Ali Al-Samarrai Assist. Prof. Dr. Yasmine Abdul Karim Mohammed Ali	Residential Houses from the Moncorn Assyrian Period (911-612) BC. M-Elected Sites from the Makhul Dam Project Area
139-164	Falih Ghdwi Noman Al-Shammary Assist. Prof. Dr. Haider Farhan Hussein Al-Subaihawi	Heritage Mosques in Sinjar City
165-185	Assist Prof. Dr.Hussein .Y.Hazim	Carbonated Grains and it's Role in Archaeological Detection during Prehistory – An Analytical Study
187-211	Ashraf Aziz Abdul – Karim Al_Halay bik Dr. Shakeeb Rashid Bashir Al- Fattah	The Efforts of Scientific Families in Building Schools and Teaching (Ibn Al-Jawzi Family as a Model)
213-233	Asst. prof. Dr. Wasnaa Hasoun Younis al-Aghaa	Motives behind the Mummification of Animals by the Ancient Egyptians
235-261	Dr. Aram J. Hassan Hamawand	The Brick Completion Receipts from the City of Pekasi, "Till Abu-Antik" "An Analytical Study of Unpublished Cuneiform Texts"
263-279	Dr. Mohanad Khalaf Jamen Al shamari Hanan Abdul-Hamzah Beuawe	Unpublished Economic Texts from Ur III Dynasty
281-302	Muthanna Saadoun Dhafer Al-Hindawi Dr. Mahmoud Ibrahim Hussien Dr. Dalia Mohamed El-Sayed	Demons and Evil Spirits in Ancient Iraq in Light of Cuneiform Texts

- 12- The original research papers submitted to the magazine are not returned to their owners, whether published or not.
- 13- Tables and figures are numbered in a row according to their appearance in the research, provided with titles, submitted with separate papers, blueprints are submitted in black ink and images to be in high resolution.
- 14- The marginal numbers are written in parentheses and are presented in series at the end of the research.
- 15- The full source name is indicated in the margin, with the abbreviated source in parentheses at the end of the margin.
- 16- The researcher is responsible for correcting the linguistic and typographical errors in his research.
- 17- The magazine operates according to self-funding. Therefore, the researcher bears the publication fees of (100,000) one hundred thousand Iraqi dinars.
- 18- Each researcher shall be provided with one copy of his research. As for the full copy of the journal, it is requested from the magazine's secretariat and a price is determined by the Editorial Board.
- 19- The papers should be sent to the journal e-mail:  
[uom.atharalrafedain@gmail.com](mailto:uom.atharalrafedain@gmail.com)

## **Publishing rules in Athar Al-Rafedain Journal (AARJ):**

- 1- The journal accepts scientific research that falls in specializations:
  - Ancient Archaeology and Islamic Archaeology .
  - Ancient languages with their dialects and comparative studies.
  - Cuneiform Inscriptions and ancient lines.
  - Historical and cultural studies
  - Archaeological geology.
  - Archaeological survey techniques.
  - Anthropological studies.
  - Conservation and restoration.
- 2- Research papers shall be submitted to the magazine in both Arabic and English.
- 3- The research shall be printed on (A4) paper, word-2010 system, with double spaces between lines, Simplified Arabic font for Arabic language, Times New Roman for English language, delivered on CD, and in two paper based copies.
- 4- The title of the research should be printed in the middle of the page, followed by the name of the researcher, his academic degree, his full work address, and e-mail.
- 5- The research should contain an abstract in Arabic and English languages, it shouldn't exceed (100) words.
- 6- The abstract of the research in English contains the title of the research, the name of the researcher, his academic degree, his full workplace, and his e-mail.
- 7- The research must include keywords related to the title of the research and its content.
- 8- That the research was not previously published or was submitted to obtain a degree or is derived from the intellectual property of another researcher, and the researcher must undertake this in writing when submitting it for publication.
- 9- The researcher is obliged to follow the correct scientific foundations in his research.
- 10- The researcher is obligated to amend his research terms to suit the experts 'suggestions and the method of publishing in the journal.
- 11- The number of research pages does not exceed (25) pages, and in case of exceeding the required number, the researcher shall pay an additional amount for each additional page.



**Arabic Language Expert**  
**Dr. Maan Yahya Mohammed**  
**Dep. Of Arabic Language /College of Arts / University of Mosul**

**English Language Expert**  
**Assist. Lect. Ammar Ahmed Mahmood**  
**Dep. Of Translation Language / College of Arts / University of Mosul**

**Design Cover**  
**Dr. Amer Al-Jumaili**

## **Editorial Board**

**Prof. Khalid Salim Ismael**

**Editor-in-Chief**

**Assist Prof. Hassanein Haydar Abdlwahed**

**Managing Editor**

## **Members**

**Prof. Elizabeth Stone**

**Prof. Adeileid Otto**

**Prof. Walther Sallaberger**

**Prof. Nicolo Marchetti**

**Prof. Hudeeb Hayawi Abdulkareem**

**Prof. Jawad Matar Almosawi**

**Prof. Rafah Jasim Hammadi**

**Prof. Abel Hashim Ali**

**Assist Prof. Yasamin Abdulkareem Mohammed Ali**

**Assist Prof. Vyan Muafak Rasheed**

**Assist Prof. Hani Abdulghani Abdullah**



# **Journal Athar Al-Rafedain**

**Accredited Scientific Journal**

**It Search's in Archaeology of Iraq and Ancient Near East**

**Published by College of Archaeology – University of Mosul**

**E-Mail: [uom.atharalrafedain@gmail.com](mailto:uom.atharalrafedain@gmail.com)**

---

**Vol.6 / No.1**

**Rejab. 1442 A.H. / Feb. 2021 A.D.**



University of Mosul  
College of Archaeology



Ministry of Higher  
Education and Scientific  
Research

ISSN 2304 - 103X

**IRAQI**  
Academic Scientific Journals

Journal

Athar Al-Rafedain

*Accredited Scientific Journal It Search's in Archaeology of Iraq and Ancient Near East*

Published College of Archaeology - University of Mosul / Vol.6/ No.1 / 1442 A.H. / 2021 A.D.